

## Návod k obsluze

### Zdvihací stůl SP300/SP500

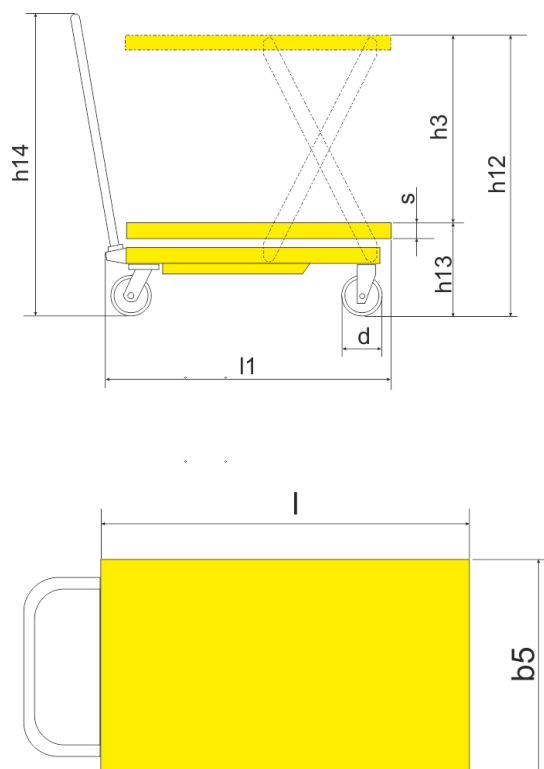
Nosnost 300 kg / 500 kg, výška zdvihu 900 mm



Tento návod k použití obsahuje informace nezbytné pro provoz a údržbu zdvihacího stolu. Před zahájením provozu se ujistěte, zda znáte všechny nezbytné pokyny a zda jim rozumíte.

## 1. Technické parametry

Model		SP300 / SP500
Kapacita	kg	300/500
Max. výška zdvihu	h 12 (mm)	900
Min. výška zdvihu	h 13 (mm)	340 / 280
Výška zdvihu	h 3 (mm)	620
Velikost stolu	lxb5xs (mm)	815x500x50
Celková výška	h 14 (mm)	996
Celková délka	l 1 (mm)	942
Krokový zdvih		~32/~45
Průměr kola	d (mm)	127
Qty. /20' kontejner	PCS	120
Hmotnost	kg	75/85
Rozměr balení	mm	960x530x420



## 1. Výstražná upozornění:

- Obsluha musí vždy vědět, zda náklad nepřekračuje maximální povolenou kapacitu zdvihacího stolu, udanou na štítku. Obsluha nesmí manipulovat nákladem, který je těžší, než udává štítek.
- Tento zdvihací stůl je určen pro přepravu a manipulaci s materiálem. Není určen pro přepravu lidí.
- Dbejte na to, abyste neměli ruce, nohy nebo hlavu pod zvedacím zařízením. Dodržujte pravidla provozu. Uvolněte pravou stranu cesty chodcům.
- Zkontrolujte, zda je náklad zabezpečený proti nežádoucímu uvolnění.
- Manipulujte pouze se stabilním nákladem se specifickou hmotností. Při přepravě kulatých nákladů je nutno použít klíny. Nemanipulujte nákladem, pokud jeho volné části přesahují plochu stolu, nebo některá část má tendenci upadnout.
- Náklad uspořádejte symetricky vzhledem ke středu stolu. To vám umožní vystředit náklad. Pokud váha nákladu není vycentrována na celé ploše stolu, může náklad ze stolu spadnout buď v zatáčce, nebo na nerovném povrchu.
- S nákladem ve zvednuté poloze pojíždějte pomalu a opatrně. Náklad spouštějte pomalu a s přehledem. Buďte vždy plně soustředěni na prováděnou práci.
- Vyvarujte se otřesů, jízdy přes nerovnosti, nebezpečné materiály a kluzké plochy. Vyvarujte se náhlého pohybu. Manipulujte lehce se všemi ovládacími prvky.
- Během spouštění zkontrolujte pravidelně komínkový (regulační) ventil a případně ho znovu seřídíte, aby se zpomalil spouštěcí mechanismus. Pokud se stůl spouští moc rychle, je tlumič pístu více zatížený než při běžném provozu. To může vést k poškození zvedacího zařízení. Nesprávné seřízení zvedacího zařízení může vést k poškození nákladu nebo vede k vážnému zranění.
- 

## 2. Manipulace se stolem:

- Pomocí pedálu můžete stůl zvedat.
- Nadzvedněte pomalu ovládací páku – tím otevřete jednocestný ventil a nyní můžete stůl spustit dolů.
- Zkontrolujte před jízdou brzdy na jejich funkčnost.

## 3. Oprava a údržba:

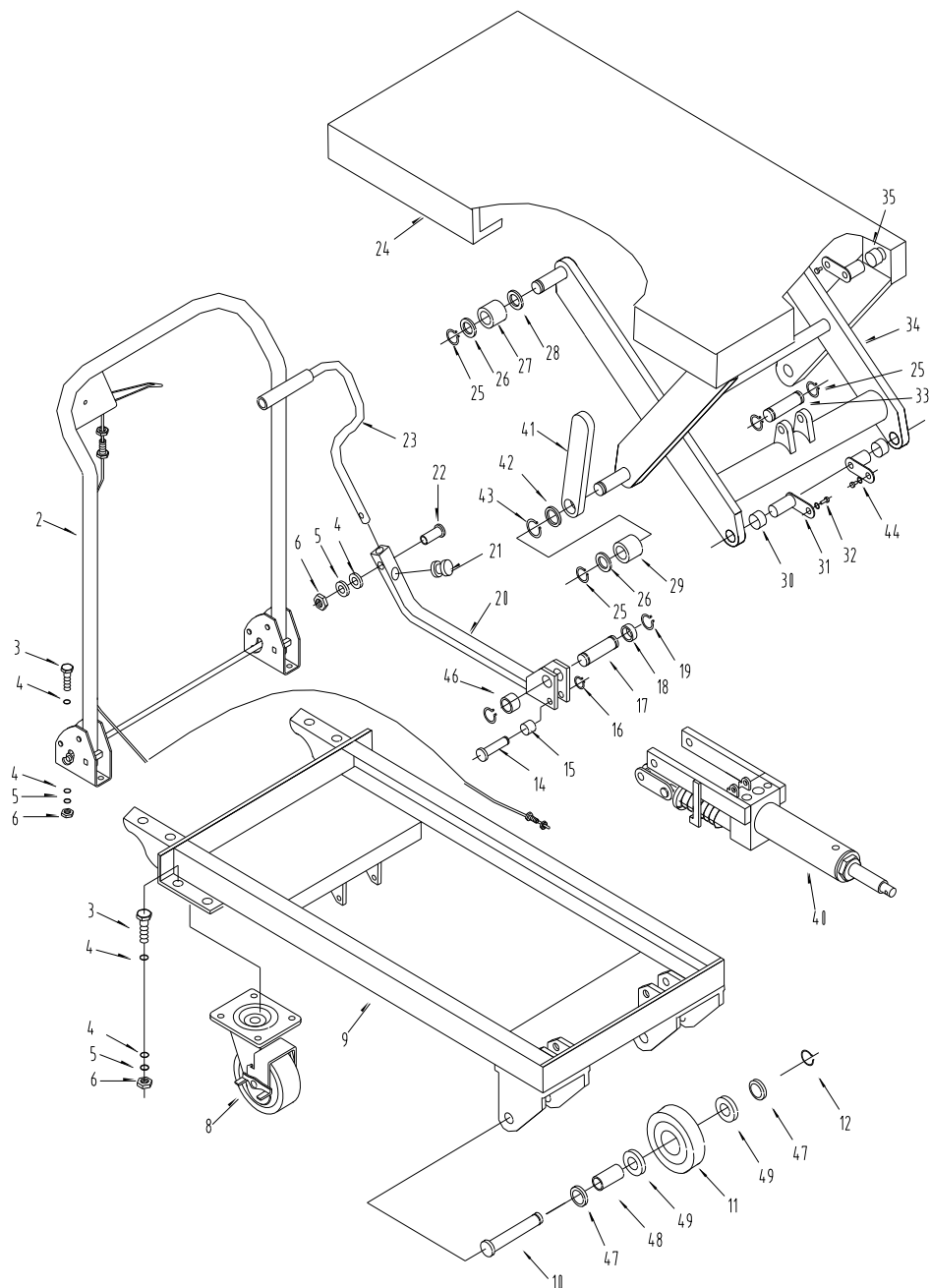
- Pravidelný program prohlídek a údržby umožní vašemu zdvihacímu stolu výkonnější provoz a prodlouží jeho životnost.
- Pokyny pro provádění kontroly před použitím stolu:
- Součástky stolu nesmí být poškozeny nebo deformovány.
- Zkontrolujte brzdy na opotřebení a kola na volnoběh.
- Namažte všechny pohyblivé součástky mazacím tukem nebo olejem.
- Zkontrolujte hydraulický systém na netěsnost.

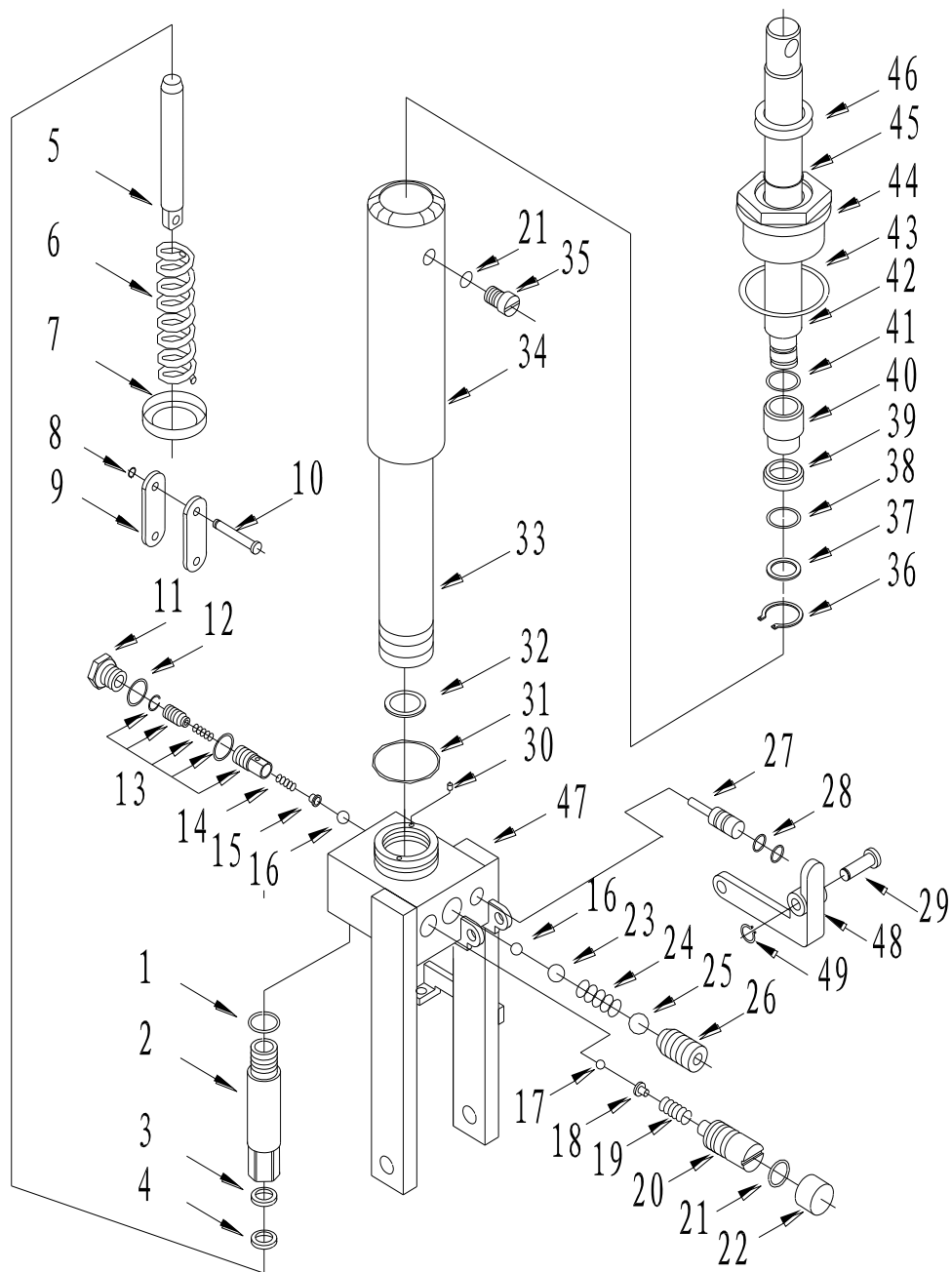
- Nepoužívejte stůl, který musí být opraven. Nutnost opravy ihned oznamte.
  - Provádějte výměnu hydraulického oleje každých 12 měsíců.
- a) Olej typu YBN 32 pro použití při teplotách mezi  $-10^{\circ}\text{C}$  a  $+40^{\circ}\text{C}$ .
- b) Olej typu YCN 32 pro použití při teplotách mezi  $-20^{\circ}\text{C}$  a  $+40^{\circ}\text{C}$ .

#### 4. Řešení problémů souvisejících s určitými funkcemi:

Problém	Příčina	Řešení
Stůl se nezvedá nebo nedosáhne potřebnou výšku.	1) Ocelová kulička (25) zpětného ventilu netěsní. 2) Stiskací kolík (12) tlačí s větší silou na ocelovou kuličku.  3) Nízká hladina hydraulického oleje.	1) Očistěte vývrty ventilu a vyměňte ocelovou kuličku (25). 2) Uvolněte matici (53), seříd'te znovu aretační šroub (54) a namažte olejem násadu kolíku (18). 3) Doplněte hydraulický olej.
Stůl se zvedá, ale spustí se samostatně dolů.	1) Ocelová kulička (25) zpětného ventilu a jednocestné ventily (26) a (27) netěsní. 2) Stiskací kolík (12) tlačí s větší silou na ocelovou kuličku.	1) Očistěte vývrty ventilu a vyměňte ocelovou kuličku (25) zpětného ventilu a jednocestné ventily (26) a (27). 2) Uvolněte aretační šroub (54) a namažte olejem násadu kolíku (18).
Stůl se nespouští dolů.	Stiskací kolík (12) nestiskne plnou silou, aby se die otevřely jednocestné ventily (26) a (27).	1) Uvolněte šroub (51) a utáhněte drátovod. 2) Uvolněte matici (53) a seříd'te aretační šroub (54).
Olej vytéká z místa seřizovacího šroubu.	Olejevé těsnící kroužky (15) a (13) jsou poškozené.	Vyměňte olejevé těsnící kroužky (15) a (13).
Netěsnost na článku čerpadla (5), na čerpadle (2) a na táhlu čerpadla (44).	Těsnící kroužky (1) (3) (47) (48) jsou poškozené.	Vyměňte těsnící kroužky (1) (3) (47) (48).

## 5. Technický rozpis





## Rozpis dílů

No.	Drawing No.	Description	Qty.	Remark
2	SPIII.1-00	Handle bar	1	
3	GB5781-2000	Bolt M8×25	12	
4	GB95-1985	Washer 8	25	
5	GB93-1987	Washer 8	13	
6	GB41-86	Nut M8	13	
8		Universal Wheel 5"	2	SP.4-00
9	SPC.5-00	Frame	1	
10	SP.0-08	Shaft	2	
11	SP.0-04	Wheel 5"	2	
12	GB894.1-86	Retaining rng for axle 12	2	
14	SP.0-11	Shaft	1	
15	SP.0-12	Bush	1	
16	GB894.1-86	Retaining ring for axle 10	1	
17	SPS.0-03	Shaft	1	
18	YQ-7	Retaining ring	1	
19	GB894.1-86	Retaining ring for axle 20	2	
20	SP.3.04B	Connecting rod	1	
21	SP.3-03	Cushion	1	
22	GB5781-2000	Bolt M8×30	1	
23	SP.3-02	Pedal bar	1	Rubber cover
24	SPC.7-00	Table	1	
25	GB894.1-86	Retaining ring for axle 16	6	
26	GB848-1985	Washer 16	4	
27	SP.6-12	Washer	2	
28	SP.6-11	Washer	2	
29	SP.6-10	Roller	2	
30	SP.6-01	Bush	2	
31	SP.0.02	L-pin	4	
32	GB70-85	Bolt M6×10	4	
33	SP.0-03	Shaft	1	
34	SPC.6-00	Arm	1	
35	SF-1.1612	Bush	2	
40	YQ-00-500	Pump	1	
41	SPC.6-07	Support	2	
42	SPA.4-07	Washer	2	
43	GB894.1-86	Retaining ring for axle 24	2	
44	GB93-1987	Washer 6	4	
46	YQ-8	Retaining ring	1	
47	SP.0-06	Bush	4	
48	SP.0-07	Hollow shaft	2	
49	GB276-86	Bearing 6203	4	



EC Declaration of Conformity  
according to the Machinery Directive 2006/42/EC

For the following equipment :

Product : Scissor Lifting Table  
Type Designation /Trademark : SP300/ SP300A SP500/ SP500A  
Manufacturers Name : Ningbo Ruyi Joint Stock Co., Ltd.  
Manufacturers Address : 656 North Taoyuan Road, Ninghai, Zhejiang 315600, P.R. China

Refer to in this declaration conforms with the following directive(s):

**Machinery Directive 2006/42/EC**

The company named above will keep on file for review the following technical documentation :

- Operating and maintenance instructions
- Technical drawings
- Risk assessment
- Description of measures designed to ensure conformity
- Other technical documentation ,e.g. quality assurance measures for design and production



ZERTIFIKAT ◆ CERTIFICATE ◆ 認証証書 ◆ CERTIFICADO ◆ CERTIFICAT



Product Service

# CERTIFICATE

No. Z1A 16 06 24545 136

**Holder of Certificate:** Ningbo Ruyi Joint Stock Co., Ltd.

656 North Taoyuan Rd.  
315600 Ninghai, Zhejiang Prov.  
PEOPLE'S REPUBLIC OF CHINA

**Factory(ies):** 24545



**Certification Mark:**



**Product:** Lifting equipment  
Lifting tables

**Model(s):** SP300, SP500

<b>Parameters:</b>	Model:	SP300	SP500
	Rated load (kg):	300	500
	Stroke (mm):	564.5	564.5
	Min. height of table (mm):	337.5	337.5

**Tested according to:** EN 1570-1:2011/A1:2014  
AfPS GS 2014:01 PAK

The product meets the safety and health requirements of the German Product Safety Act section 20 to 22 ProdSG. The certification marks shown above can be affixed on the product. It is not permitted to alter the certification marks in any way. In addition the certificate holder must not transfer the certificate to third parties. This certificate is valid until the listed date, unless it is cancelled earlier. See also notes overleaf.

**Test report no.:** 70541800101-05

**Valid until:** 2021-06-23

**Date,** 2016-06-24

Page 1 of 1

  
(Junjie Xu)



AT / 04.11

TÜV SÜD Product Service GmbH · Zertifizierstelle · Ridlerstraße 65 · 80339 München · Germany

TÜV®